

**Sastamala  
Nokkakylä  
arkeologinen  
tarkkuusinventointi  
jatkotyö  
elokuu 2018**



**Timo Sepänmaa  
Hannu Poutiainen**



**Tilaja: Illon vesihuolto-osuuskunta**

## Sisältö

<b>Perustiedot</b> .....	<b>2</b>
<b>Yleiskartta</b> .....	<b>3</b>
<b>Tarkkuusinventointi</b> .....	<b>3</b>
Sastamala Ristimäki koillisranta .....	4
Koekuopat .....	6
Sastamala Rantapelto .....	7
Koekuopat .....	9
Sastamala (Roismala) Hyrkki.....	10
Tulos .....	11

Kansikuva: Nyt tarkemmin tutkitun muinaisjäänneksen Roismala Koillisranta maastoa, luoteeseen.

## Perustiedot

**Alue:** Sastamalan Nokkakylän alueelle suunnitteilla oleva vesihuoltoverkosto.

**Tarkoitus:** Tarkentaa ja varmistaa kesäkuussa 2018 tehdyn tarkkuusinventoinnin tuloksia vesihuoltolinjan linjauksen muutossuunnitelmien pohjaksi.

**Työaika:** Maastotyö 2.-3.8.2017

**Kustantaja:** Illon vesihuolto-osuuskunta.

**Tekijät:** Mikroliitti Oy, Timo Sepänmaa ja Hannu Poutiainen.

**Aiemmat tutkimukset** alueella on lueteltu kesäkuun inventoinnin raportissa. Tämä raportti on siis jatkoa tutkimukselle: Poutiainen ja Sepänmaa 12.7.2018, Sastamala Nokkakylä. Arkeologinen tarkkuusinventointi. Mikroliitti Oy

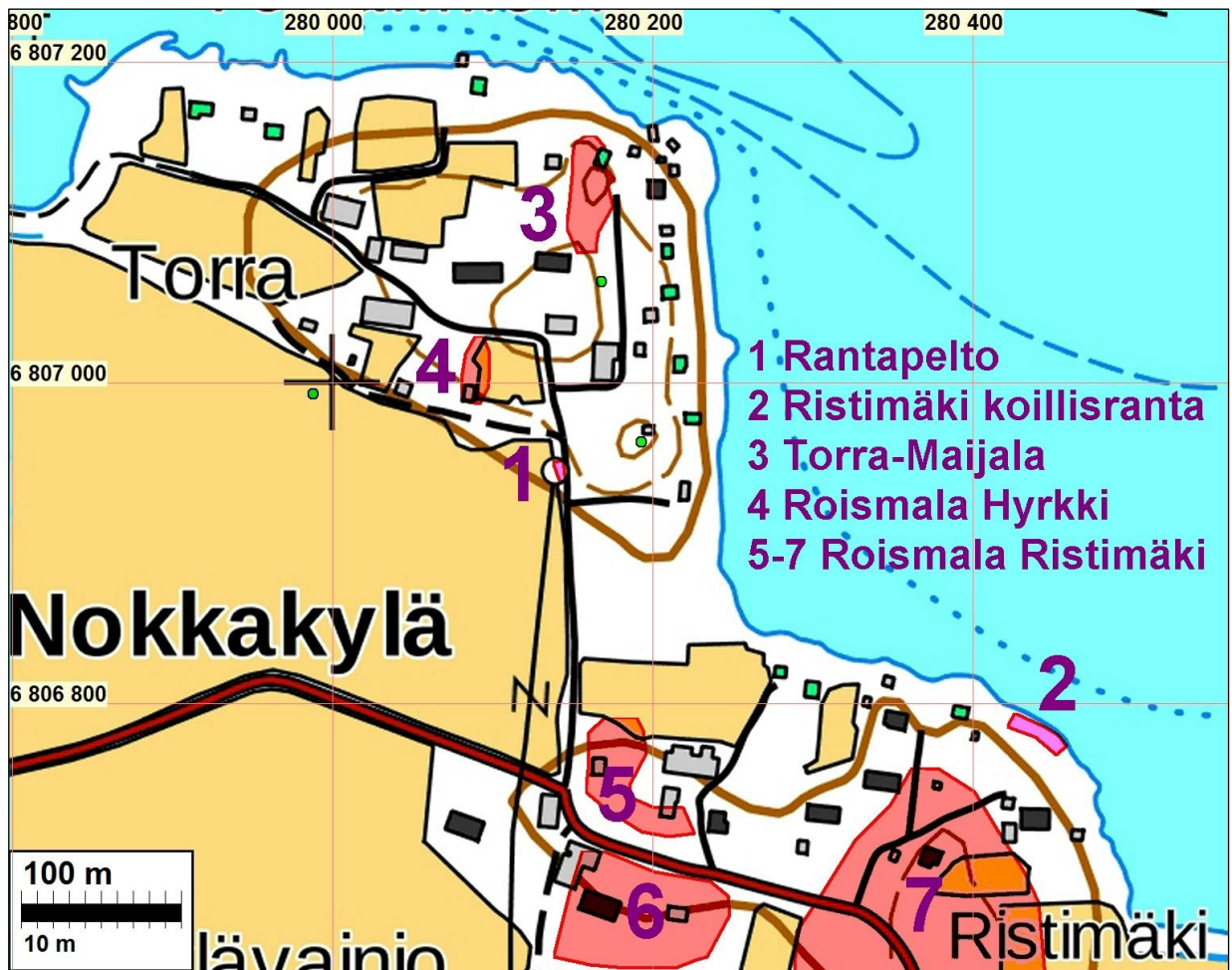
**Tulokset:** Muinaisjäänneksen Rantapelto ja Hyrkki sivuitse kulkevalta vesihuoltolinjan osalta ei löytynyt merkkejä muinaisjäänneksestä. Sen sijaan rannassa sijaitsevalta rautakautiselta muinaisjäännekseltä Ristimäki koillisranta asuinpaikkalöytöjä tuli lisää ja muinaisjäänne laajeni.

Tarkkuusinventoitu alue sijoittuu vihreän ympyrän sisäpuolelle.



**Selityksiä:** Koordinaatit ja kartat ovat ETRS-TM35FIN koordinaatistossa. Kartat ovat Maanmittauslaitoksen maastotietokannasta 6-8/2018, ellei toisin mainittu. Muinaisjäännekseregisteri on tarkastettu 6/2018. Valokuvia ei ole talletettu mihinkään viralliseen arkistoon, eikä niillä ole mitään kokoelmatunnusta. Valokuvat ovat digitaalisia ja ne ovat tallessa Mikroliitti Oy:n serverillä. Kuvaaja: T. Sepänmaa ja H. Poutiainen

### Yleiskartta



Tässä jatkotutkimuksessa tutkittiin kohteita 1 ja 2. Kohteen 2, Ristimäki koillisranta rajaus muuttui kesäkuussa tehdystä. Kohteen 1 rajaus ei muuttunut.

### Tarkkuusinventointi

Illon vesihuolto-osuuskunta on suunnittelemassa vesihuoltoverkosta Sastamalan Nokkakylän alueelle. Pirkanmaan maakuntamuseo edellytti hanketta koskevassa lausunnossa (DIAR: 226/2018) tiettyjen vesihuoltoverkoston linjaosuuksien arkeologista tarkkuusinventointia. Inventointi tehtiin kesäkuussa 2018 (raportti 12.7.2018).

Kesäkuun tarkkuusinventoinnin tulosten johdosta Pirkanmaan maakuntamuseo edellytti vielä arkeologisen inventoinnin täydentämistä tietyiltä osin (Vadim Adelin suullinen lausunto Illon vesihuolto-osuuskunnalle / Antero Telilä) jotta voitaisiin paremmin suunnitella tarvittavat jatkotoimet sekä mahdolliset vesihuoltolinjojen siirrot, joilla voitaisiin minimoida muinaisjäännöksiin kajoaminen ja jatkotutkimukset.

Kesäkuun tarkkuusinventoinnissa löydetyn muinaisjäännöksen (Sastamala Ristimäki koillisranta) osalta Mikroliitti Oy:lle annettu täydennystehtävä oli kohteen laajuutta selvittämällä etsiä mahdollinen kiertotie vesihuoltolinjalle. Toisin sanoen tavoite oli löytää väylä, joko rannan tai sisämaan puolelta, jota pitkin vesihuoltolinja voitaisiin vetää muinaisjäännökseen kajoamatta.

Nokkakylän alueella tarkkuusinventoitavia alueita oli kolme, jotka tarkastettiin maastossa kauttaaltaan. Menetelminä tarkkuusinventoinnissa käytettiin silmänvaraista havainnointia, metallinilmaisinsentää, maanäytekairausta ja koekuopitusta. Vesihuoltolinjalle kaivettiin yhteensä 22

koekuoppaa, joista kolme sijoittui luoteisimmalle alueelle, kaksi keskimmaiselle ja 17 Ristimäen pohjoispuolella sijainneella inventointialueelle.

Arkeologisessa maastotyössä vesihuoltolinjalta tehdyt havainnot esitellään seuraavissa kappaleissa pääpiirteittäin linjan suuntaisesti ja kiinteistöittäin alkaen kaakosta, Ristimäen alueella sijaitsevan linjan itäosasta.

Toinen täydennystehtävä oli tarkentaa inventointia tuhoutuneeksi otaksutun muinaisjäänös-kohteen (Sastamala Rantapelto mj-tunnus 1000006202) paikkeilla niiltä osin kuin vesihuoltolinja tulisi sitä sivuamaan. Aiemmassa, kesäkuun tarkkuusinventoinnissa Nokkakyläntien ja kiinteistön 790-465-34-0 väliseltä tienpientareelta, muuntajan vierestä löytyi vähäisiä merkkejä esihistoriallisesta asuinpaikasta.

Menetelminä tarkkuusinventoinnin täydennyksessä käytettiin silmänvaraista havainnointia, metallinilmaisinsintää, maanäytekairausta ja koekuopitusta. Vesihuoltolinjan paikkeille kaivettiin yhteensä 14 koekuoppaa. Niistä seitsemän kohteen Ristimäki koillisranta alueelle ja toiset seitsemän vesihuoltolinjalle kohteen Rantapelto liepeille. Antero Telilä osoitti maastossa uudet tarkennetut reitit, joita pitkin vesihuoltolinjaa oli tavoite vetää. Täydennysinventointi toteutettiin linjausten osalta työn tilaajan maastossa antamien ohjeiden mukaisesti. Työn tekivät Hannu Poutainen ja Timo Sepänmaa 2.-3.8.2018.

### **Sastamala Ristimäki koillisranta**

Muinaisjäänöksen ohittavaa väylää etsittiin ensin sisämaan puolelta eli linjan lounaispuolelta (koekuopat A, B, C). Niistä kaikista tuli muinaisjäänöstä osoittavia löytöjä (kuten rautakautista keramiikkaa, kuonaa, palanutta luuta, kvartsi-iskoksia) sekä säilynyttä kulttuurikerrosta. Yhdestä koekuopasta (B) löytyi kiveystä, joka on todennäköisesti osa tulisijasta (kuoppaliedestä). Sitä kaivettiin esiin vain sen verran kuin oli tarpeen rakenteen todentamiseksi. Tulisijan osalta on huomattava, että se ei välttämättä ole rautakautinen. Kyseessä voi yhtä lailla olla varhaisempi, kivikautisen tai varhaismetallikautisen asuinpaikan rakenne.

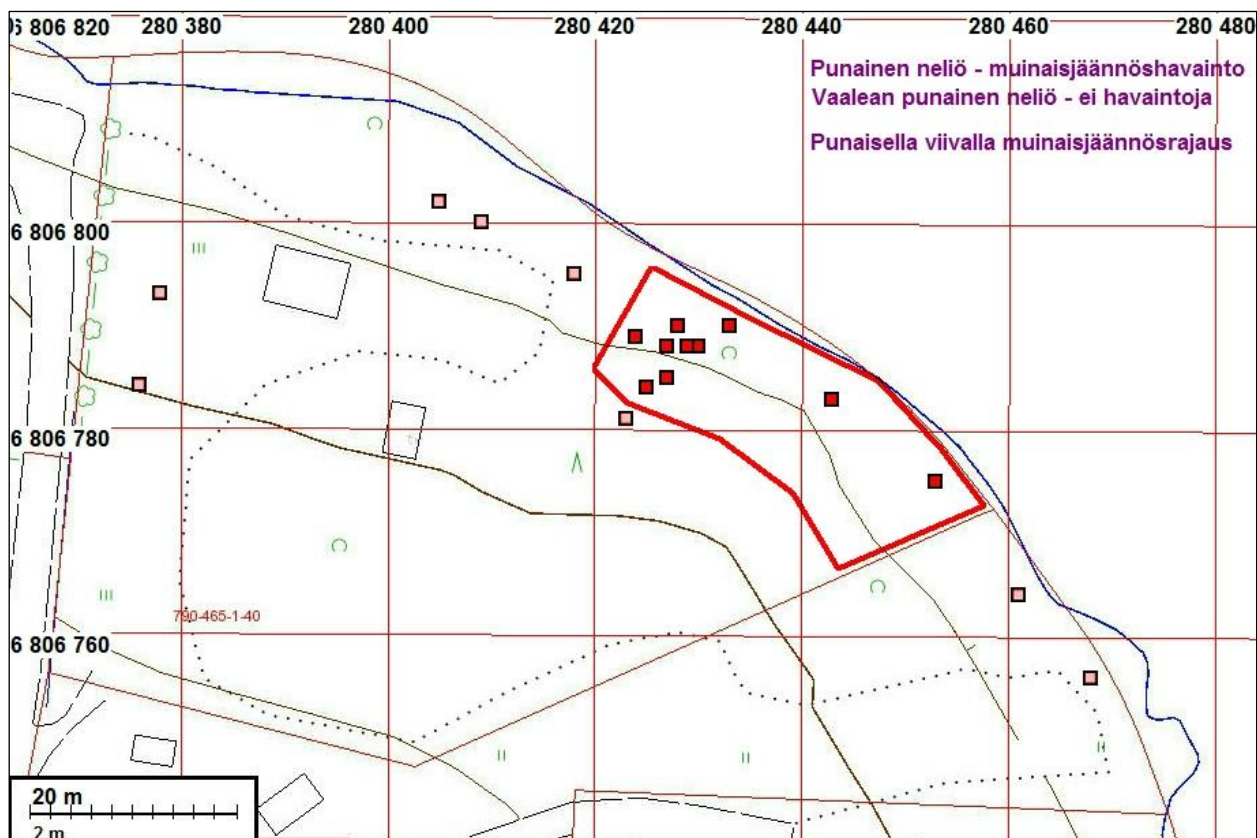
Muinaisjäänöksen ohittavaa väylää etsittiin sitten järven puolelta aivan rannan tuntumasta, ylemmän rantatörmän päältä. Sinne kaivettiin kaksi koekuoppaa (D, E). Molemmista kuopista tuli muinaisjäänöstä osoittavia löytöjä sekä mahdollista kulttuurikerrosta.

Seuraavaksi kaivettiin kaksi koekuoppaa (F, G) aiemman löytöalueen lounaispuolelle. Niistä toisesta (F) löytyi muinaisjäänökseen viittaavia löytöjä ja selvää kulttuurikerrosta.

Metallinilmaisinsinnässä löytyi lähinnä rautanauvoja ja yksi pieni ajoittamaton pronssirengas, mahdollisesti vyöstä. Kyseisiä metallilöytöjä ei otettu talteen, vaan ne jätettiin niille sijoilleen.

Koekuopituksen perusteella todettu rautakautisen löytöalueen laajuus tutkitulla kohdalla on vähintään 12 m rantapenkasta sisämaahan päin. Oletettavasti asuinpaikka on kuitenkin laajempi. Sitä seikkaa ei kyseisen työn puitteissa enempää selvitetty, koska se ei työn tilaajan kannalta ollut olennaista. Sama koskee muinaisjäänöksen laajuutta rannan suuntaisesti.

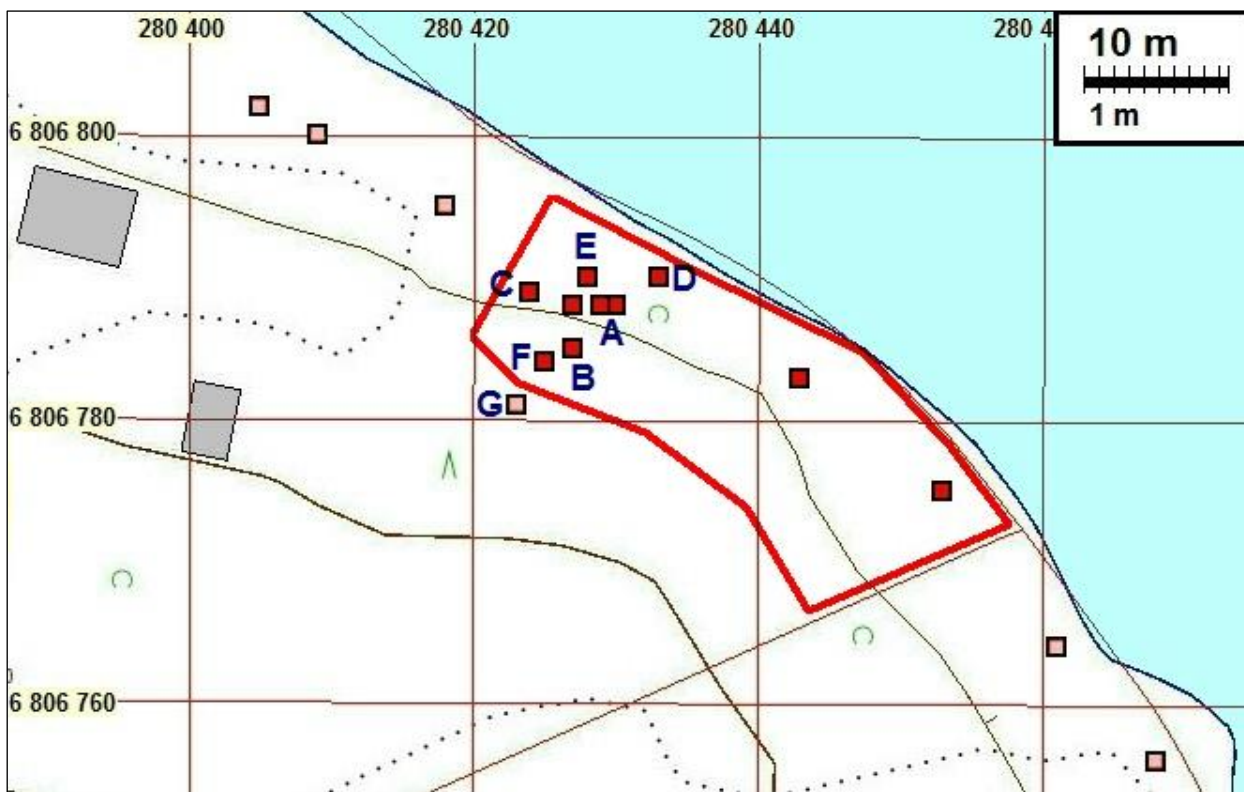
Maastotyön aikana kävi nimittäin ilmeiseksi, että muinaisjäänöksen ohittavan reitin löytäminen oli ongelmallista tai jopa mahdotonta. Mitä pitemmälle sisämaahan eli lounaan suuntaan vesihuoltolinjaa siirrettäisiin, sitä pitempi matka pitäisi vastaavasti tutkia jokseenkin rannan suuntaisesti. Niin ollen työn tilaajan kanssa sovittiin maastossa, että arkeologista tarkkuusinventointia ei kyseisellä kohteella jatketa sen enempää.



Koillisrannan muinaisjäännöstä, yllä koilliseen alla kaakkoon



## Koekuopat



**Koekuoppa A** (N 6806788 E 280427). 100x70x43 cm (minimisyvyys 22 cm). Ylinnä muokkauskerros 22 cm. Muokkauskerroksesta löytyi pari sirua tiiltä, punasavikeramiikan reunapala sekä ohutta kirkasta astialasia. Koekuopan kaakkoisosassa paljastui kiviä ryhmässä, näkyville kaivetuna 45x70 cm alalla ja ainakin 26 cm paksuudelta. Ne ovat savimaahan kaivetussa kuopassa. Kivistä on pari latteaa teräväsärmäistä kiveä syrjällään, suurin 25x20x5 cm, muut pienempiä. Isompien kivien rajaamalla alueella oli runsaasti pyöreähköjä selvästi rapautuneita kiviä ja liuskemaisia särmikkäitä kiviä tiukassa savimaassa. Kiviin rajautuu ympäröivää vaaleaa savea selvästi tummempi kerros (ilmeinen kulttuurikerros) jossa hiukan nokea ja muutamia hiilen hippuja. Löytöinä tuli pari mahdollista kvartsi-iskosta ja pieni pala palanutta savea.

**Koekuoppa B** (N 6806785 E 280427). 50x50x40 cm. Ylinnä muokkauskerros (ei selvää rajaa sen alapuoliseen kerrokseen), paksuus noin 27 cm. Pieni pala rautakauden keramiikkaa muokkauskerroksesta 10 cm syvyydestä. Palanutta savea 20 cm syvyydessä ja samoin kuonaa (2 kpl). Alapuolinen kerros on selvästi muokkauskerrosta tiiviimpää. Siitä tuli muutama hiilen hitunen ja pieniä murskaksi rapautuneita kiviä. Kairalla todettiin koekuopan pohjalla vielä 5 cm sotkeutunutta savea.

**Koekuoppa C** (N 6806789 E 280424). 50x45x50 cm. Löyhähkö muokkauskerros 25 cm. 5-20 cm syvyydessä 2 palaa palanutta savea ja astialasia. Yksi pala palanutta luuta löytyi 20 cm syvyydestä. Muokkauskerroksen alapuolella oli tiiviimpää saven sekaista maa-aineista, jonka joukossa karkeampaa mineraaliainesta sekä rapautunutta kivimurskaa, halkaisijaltaan maksimissaan 5 cm kokoista, lisäksi hiilenhippuja. Yksi siru palanutta luuta ja 3 kappaletta kuonaa löytyi 35 - 45 cm syvyydestä. Kerroksen paksuus 23 cm. Alinna puhdas vaaleampi savi 2 cm.

**Koekuoppa D** (N 6806790 E 280433). 50x55x50 cm. Muokkauskerros 25 cm. Siitä tuli kuonaa, palanutta savea ja kirkasta astialasia. Muokkauskerroksen alapuolella sitä tiiviimpi mutta maalaajin ominaisuuksiltaan muutoin samankaltainen kerros, jossa multaa ja hiekkamoreenia, seassa hiukan hiilen hippuja. Kerroksen paksuus 25 cm. Kuonaa tuli useita kappaleita sekä yksi pala palanutta savea.

**Koekuoppa E** (N 6806790 E 280428). 45x40x50 cm. Ei kaivettu pohjaan. Muokkauskerros noin 25 cm. Siitä tuli yksi pala rautakauden keramiikkaa ja pari sirua kirkasta astialasia ja tiilensiru. Alempi kerros oli muokkauskerrosta tiiviimpi (ei kuitenkaan selvää rajaa) ja siinä oli multaa ja lähinnä hiekkamoreenia. Yli 25 cm syvyydestä löytyi rautakauden keramiikkaa ja metallikuonaa. Koekuoppa F (N 6806784 E 280425). 50x55x45 cm. Ei kaivettu pohjaan. Muokkauskerros 20 cm. Alarajalla halkaisijaltaan 20 cm kivi. Kerroksesta löytyi kuonaa, punasavikeramiikkaa, tiilenkappale, kirkasta astialasia, yksi kappale kutakin. Koekuopassa todettiin hyvin tiivis savensekainen kerros, jossa melko paljon pieniä hiilenpaloja ja nokea sekä pientä sormenpään kokoista rapautunutta kiviaineista runsaasti. Löytöinä tuli takorautaesine (mahdollisesti naula) ja kaksi palaa kuonaa.

**Koekuoppa G** (N 6806781 E 280423). 40x40x26 cm. Muokkauskerros 24 cm, josta löytyi yksi lasitetun punasavikeramiikan siru. Muokkauskerroksen alla vaaleahko kova savi 2 cm. Sen ja muokkauskerroksen rajalla näkyi pari pientä hiilenpalaa.

### Sastamala Rantapelto

Tuhoutuneeksi otaksuttu asuinpaikka (mj-tunnus 1000006202) sijaitsee Torranniemen juurella, peltoaukean koillislaidalla, Roismalan kylämäen etelä- ja länsipuolella. Aiemmassa inventoinnissa (Adel 2005) siellä havaittiin kaksi löytöaluetta. Niistä läntisempi (200 m Torran talosta länsilounaaseen) ei liity nyt kyseessä olevaan arkeologiseen tarkkuusinventointiin. Sen sijaan itäisen löytöalue, vanhan kylätontin eteläpuolella lounaisrinteellä, sijaitsee siten, että suunniteltu vesihuoltolinja sivuaa sitä.

Kesäkuussa 2018 tehdyssä tarkkuusinventoinnissa Nokkakyläntien ja kiinteistön 790-465-34-0 väliseltä tienpientareelta, muuntajan vierestä löytyi koekuopasta yksi kvartsi-iskos, joka todennäköisesti liittyy kyseessä olevaan asuinpaikkaan.

Aiemmassa tarkkuusinventoinnissa vesihuoltolinjaa tutkittiin kylätien ja ojan väliseltä kapealta kaistaleelta. Arkeologisen inventoinnin näkökulmasta potentiaalisesti säilyneet kohdat mahdollisesti säilyneestä asuinpaikasta sijaitsivat juuri muuntajan kohdalla sekä ylempänä rinteessä lähellä laidunaluetta. Niille kummallekin kohdalle kaivettiin yksi koekuoppa. Kylätien ja ojan kohdalle koekuoppia ei katsottu tarpeelliseksi kaivaa. Pelto oli viljalla, ja sinne ei ilman maanomistajan lupaa voitu mennä kuoppia kaivamaan.

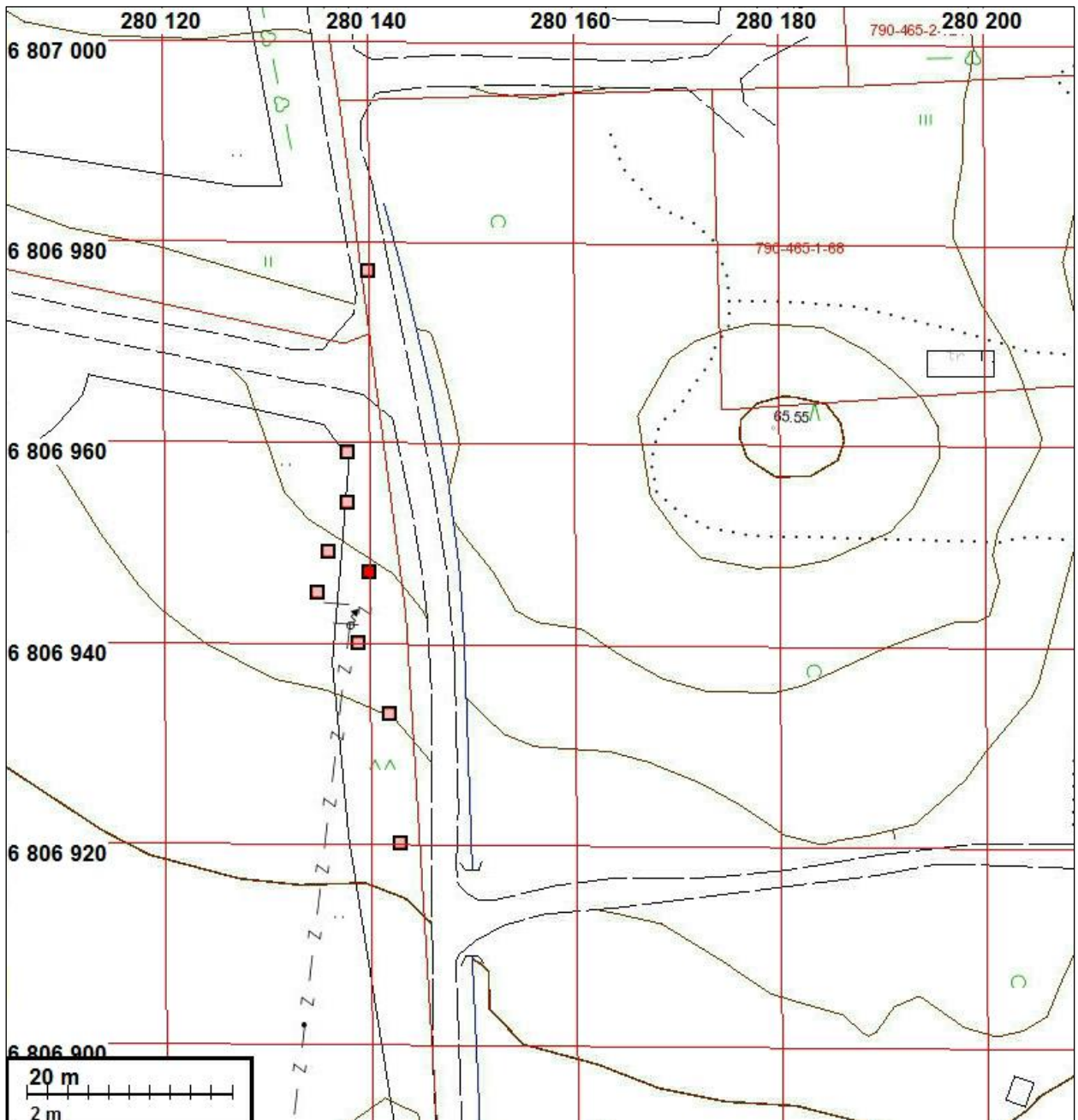
Heinäkuussa 2018 saatiin kuitenkin maanomistajan lupa, että täydentävässä arkeologisessa inventoinnissa pellon reuna voitiin tutkia koekuoppiakin kaivamalla. Koekuopituksen lisäksi siellä tehtiin metallinilmaisinsintää ja pintapoimintaa niiltä osin kuin se kasvillisuuden ja peitteisyyden suhteen oli mahdollista.

Pellon reunaan, suunnitellun vesijohtolinjan mukaisesti, kaivettiin seitsemän koekuoppaa. Niistä yhdessäkään ei ollut havaittavissa mitään merkkiä mistään muinaisjäännöksestä, ei löytöjen eikä maakerrosten osalta.

Maakerrokset ojan ja pellon välisellä kaistaleella ovat monin tavoin tärvääntyneet: ojankaivuun ja siihen liittyvän maa-aineksen kasaamisen ja levittämisen yhteydessä, peltoviljelyn ja siihen liittyvän eroosion takia sekä mahdollisesti myös luontaisen erodoitumisen takia (hiekkamoreenia ja sitä hienorakeisempia kivennäismaalajeja rinnemaastossa)

Koekuopissa oli havaittavissa normaalia selvästi ohuempi humuksensekainen muokkauskerros sekä sen alla joko erittäin kova ja kivinen moreeni tai kova ja tiivis savi. Kyseinen havainto viittaa vahvasti siihen, että viljelykelpoinen maa-aines on rinteessä tapahtuneen eroosion myötä kulunut osittain pois. Ilmiö on varsin yleinen peltoviljelyssä olevilla rinnepellolla tietyissä olosuhteissa.

Metallinilmaisinsäilytyksessä ja pintapöiminnässä ei löytynyt mitään arkeologisesti merkittävää.



Tässä inventoinnissa tehdyt koekuopat haalean punaisella. Niistä ei saatu havaintoja muinaisjäännöksistä. Kesäkuun koekuoppa, mistä siis merkkejä muinaisjäännöksestä, punaisella.





Keskellä pylväässä muuntaja, jonka pohjoispuolella havaittiin pellon reunassa merkkejä muinaisjäännöksestä. Etelään. Alla sama muuntaja sen eteläpuolelta pohjoiseen.



### Koekuopat

**Koekuoppa A** (N 6806959 E 280138). 40x40x26 cm. Muokkauskerros 15 cm, 4 sirua tiiltä. Alla oranssinkeltainen hiekkamoreeni 11 cm.

**Koekuoppa B** (N 6806954 E 280138). 40x40x25 cm. Muokkauskerros 20 cm. Alla 5 cm moreenia. Pohjalla koekuopan täyttävä kivi.

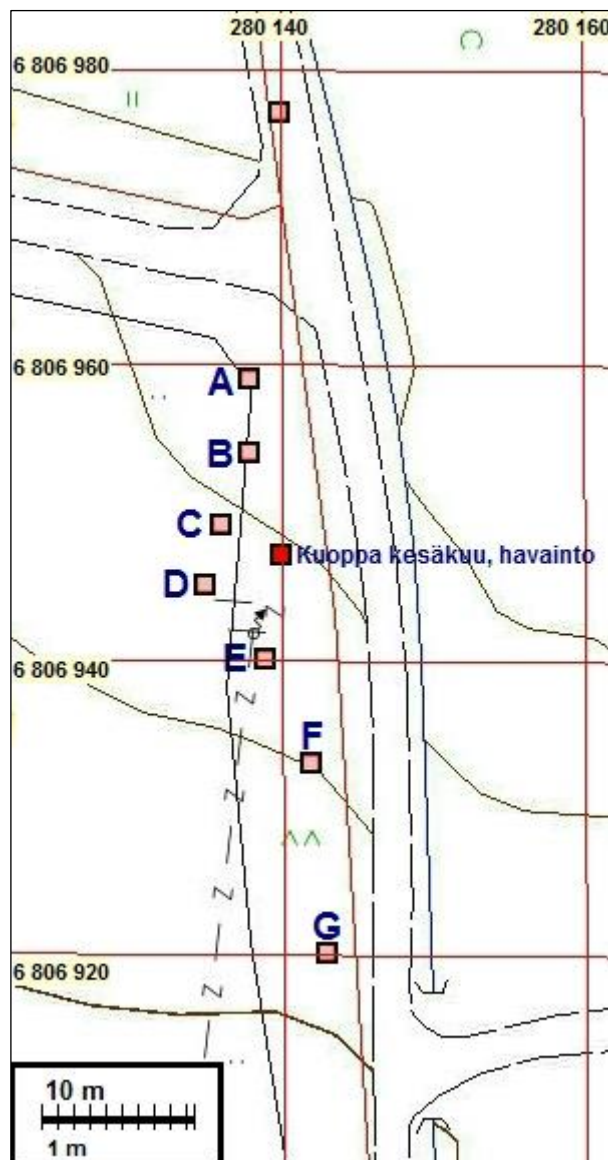
**Koekuoppa C** (N 6806949 E 280136). 45x43x34 cm. Muokkauskerros 15 cm. Alla ruosteista moreenia 17 cm. Alla harmaata moreenia jossa ruostetta.

**Koekuoppa D** (N 6806945 E 280135). 43x41x30 cm. Muokkauskerros 15 cm. Alla punertava harmaa moreeni 15 cm.

**Koekuoppa E** (N 6806940 E 280139). 45x35x31 cm. Muokkauskerros 13 cm. Alla sekoittunutta humuksensekaista savea 16 cm, seassa muovia sekä palaset vihertävää astialasia ja tiiltä sekä palanutta savea. Alla moreenia 2 cm.

**Koekuoppa F** (N 6806933 E 280142). 35x35x24 cm. Kova harmaa savi 24 cm, yksi pieni tiilen-siru.

**Koekuoppa G** (N 6806920 E 280143). 35x40x14 cm. Kova harmaa savi 14 cm.



### Sastamala (Roismala) Hyrkki

Kyseessä oleva historiallisen ajan asuinpaikka (mj-tunnus 1000006422) sijaitsee Torran tilan eteläpuolella, Roismalan vanhalla mutta edelleen asutulla kylätontilla. Hyrkin tontti on autioitunut vuoteen 1778 mennessä. Inventoinnissa (Adel 2005) alueelta löytyi tiilirakenne ja hiilipitoinen kulttuurikerros.

Suunniteltu vesihuoltolinja menee po. muinaisjäännöksen ohitse lähimmillään noin 40 metrin päästä. Vesihuoltolinja kulkee kyseisellä kohdalla pitkin Nokkakyläntien vartta, sen länsireunassa.

Kesäkuussa tehdyssä tarkkuusinventoinnissa (Sepänmaa & Poutiainen 2018) tien ja laidunalueen väliin kaivettiin yksi koekuoppa, jossa todettiin tiekerroksia. Aluetta tutkittiin lisäksi maanäyttekairalla ja metallinilmaisimella, mitä täydennettiin heinäkuussa tehdyssä inventoinnissa. Mitään muinaisjäännökseen viittaavia havaintoja ei kuitenkaan linjalta tullut.

### **Tulos**

Muinaisjäännostien **Rantapelto ja Hyrkki** sivuitse kulkevalta vesihuoltolinjan osalta ei löytynyt merkkejä muinaisjäännöksestä.

Sen sijaan rautakautiselta muinaisjäännöksestä **Ristimäki koillisranta** asuinpaikkalöytöjä tuli lisää. Lisäksi sieltä löydettiin säilynyttä kulttuurikerrosta ja yksi kivirakenne, todennäköinen kuoppaliesi, joka voi olla rautakautta vanhempaakin perua.

**Ristimäen koillisranta**–muinaisjäännöksestä yksi tavoite oli löytää väylä vesihuoltolinjalle, joka voisi ohittaa asuinpaikan siihen kajoamatta. Sellaista väylää ei kuitenkaan löytynyt. Päinvastoin, asuinpaikan laajuus kasvoi entisestään. Se ulottuu ylempään rantatörmään asti eli hyvin lähelle nykyistä järvenrantaa. Rantatörmästä sisämaan suuntaan eli lounaaseen ylärinteeseen asuinpaikan laajuus on vähintään 12 m, todennäköisesti enemmän.

Työn tilaajan päätöksellä laajuutta ei kuitenkaan selvitetty pitemmälle siihen suuntaan, vaan Illon vesiosuuskunta alkoi selvittää muita vaihtoehtoisia ratkaisuja vesihuoltolinjaukselle.

9.8.2018

Hannu Poutiainen  
FM, arkeologi  
Mikroliitti Oy